

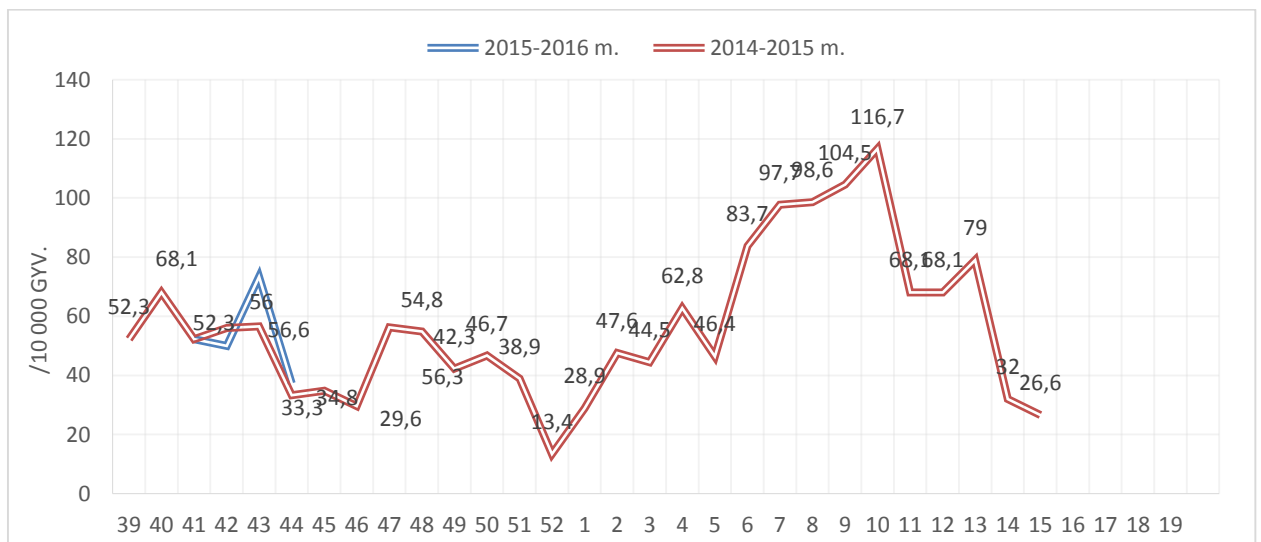
## Sergamumo gripu ir ŪVKTI situacija Kaišiadorių r. savivaldybėje 2015 m. 44-ąją metų savaitę

Gripo sezonas kasmet skaičiuojamas nuo 40 – osios kalendorinės metų savaitės iki 20-osios kitų metų savaitės imtinai. 2015-2016 m. gripo sezonas prasideda 2015 m. rugsėjo 28 d., o baigiasi 2016 m. gegužės 15 d. Gripo sezono metu labai padaugėja sergamumo gripu ir kitomis peršalimo ligomis atvejų, todėl svarbu žinoti situaciją, kad būtų galima laiku imtis atsargumo priemonių

Kaišiadorių r. sav. visuomenės sveikatos biuras naujausią informaciją apie gyventojų sergamumo gripu ir ūminėmis viršutinių kvėpavimo takų infekcijomis (toliau – ŪVKTI) situaciją rajone ir visoje Lietuvoje sudaro remiantis Kauno visuomenės sveikatos centro ir Užkrečiamų ligų ir AIDS centro (ULAC) duomenimis.

### Situacija rajone, apskrityje ir Lietuvoje

44 – osios metų savaitės (spalio 26- lapkričio 2 d.) duomenimis sergamumas gripu ir ŪVKTI Kaišiadorių r. savivaldybėje yra būdingas įprastam gripo sezonui ir siekia 37,3 atv./10 000 gyventojų per savaitę. Per savaitę gripo ir ŪVKTI atvejų skaičius sumažėjo nuo 232 iki 118. Naujaisi duomenys yra didesni, lyginant su 2014 m. 44-ios savaitės duomenimis. Praėjusių metų duomenys – 33,3 atv./ 10 000 gyventojų per savaitę (žr. 1 pav.).



**1 pav. Gripo ir ŪVKTI sergamumo duomenys Kaišiadorių r. savivaldybėje 2015 m. 44-ąją metų savaitę**

44 – osios metų savaitės duomenimis sergamumas gripu ir ŪVKTI Kauno apskrityje yra būdingas įprastam gripo sezonui ir siekia 53,7 atv./ 10 000 gyventojų per savaitę. Didžiausias sergamumas registruotas Kaune - rodiklis siekia 68,7 atv./ 10 000 gyventojų per savaitę. Mažiausiai peršalimo ligos kamuoja Birštono gyventojus, kur rodiklis siekia 11,5 atv. Daugiausiai serga vaikai – net 65,5 proc. iš visų susirgusiųjų.

*1 lentelė. Sergamumas gripu ir ŪVKTI Kauno apskrityje 2015 m. 44-ąją metų savaitę*

| Teritorinės visuomenės sveikatos priežiūros įstaigos aptarnaujamos savivaldybės | Gripo atvejų sk. | Gripo ir ŪVKTI atvejų sk. | Rodiklis atv./10 000 gyventojų |
|---|------------------|---------------------------|--------------------------------|
| <b>Kauno miesto</b>   | 5                | 2380                      | 79,5                           |
| <b>Kauno rajono</b>   | 0                | 453                       | 51,0                           |
| <b>Kėdainių rajono</b>  | 0                | 231                       | 46,7                           |
| <b>Jonavos rajono</b>   | 0                | 279                       | 64,2                           |
| <b>Kaišiadorių rajono</b>   | 0                | 232                       | 73,4                           |
| <b>Prienujų rajono</b>  | 0                | 128                       | 45,9                           |
| <b>Birštono</b>   | 0                | 5                         | 11,5                           |
| <b>Raseinių rajono</b>  | 0                | 168                       | 48,4                           |
| <b>Iš viso:</b>   | <b>5</b>         | <b>3876</b>               | <b>66,9</b>                    |

Per savaitę sergamumas gripu ir ŪVKTI sumažėjo visose teritorijose. Lyginant su ankstesniųjų metų tuo pačiu laikotarpiu, šiemet sergamumas gripu ir ŪVKTI Kauno apskrityje yra kiek mažesnis nei praėjusiais metais. Pernai 44-ąją metų savaitę Kauno apskrityje rodiklis siekė 51,5, Kauno mieste – 64,9, o Kauno rajone – 32,8 atvejo 10 000 gyventojų per savaitę.

2015 m. 44 sav. bendras Lietuvos sergamumo gripu ir ŪVKTI rodiklis 47,1 atv./10 tūkst. gyventojų. Mažiausias sergamumo gripu ir ŪVKTI rodiklis šių metų 44 savaitę registruotas Utenos administracinėje teritorijoje, o didžiausias – Vilniaus administracinėje teritorijoje. Palyginus pastarosios savaitės sergamumo gripu ir ŪVKTI rodiklį su 43 savaitės duomenimis sergamumas gripu ir ŪVKTI sumažėjo visose administracinėse teritorijose.

*2 lentelė. Sergamumo gripu ir ŪVKTI rodikliai apskrityse 2015 m. 44-ąją metų savaitę*

| Administracinės teritorijos | Gripo atvejų sk. | Gripo ir ŪVKTI atvejų sk. | Rodiklis atv./10 000 gyventojų |
|-----------------------------|------------------|---------------------------|--------------------------------|
| <b>Alytaus</b>              | 0                | 588                       | 39,77                          |
| <b>Kauno</b>                | 4                | 3111                      | 53,7                           |
| <b>Klaipėdos</b>            | 3                | 1216                      | 37,15                          |
| <b>Marijampolės</b>         | 0                | 513                       | 33,78                          |
| <b>Panevėžio</b>            | 3                | 927                       | 38,8                           |
| <b>Šiaulių</b>              | 1                | 915                       | 32,8                           |
| <b>Tauragės</b>             | 1                | 371                       | 35,71                          |
| <b>Telšių</b>               | 0                | 642                       | 44,71                          |
| <b>Utenos</b>               | 0                | 422                       | 30,33                          |
| <b>Vilniaus</b>             | 6                | 5064                      | 62,7                           |
| <b>Iš viso Lietuvoje:</b>   | <b>18</b>        | <b>13769</b>              | <b>47,1</b>                    |

2014-2015 m. gripo sezono 44 sav. bendras Lietuvos rodiklis buvo 46,7 atv./10 000 gyv., o šių metų 44 sav. sergamumas gripu ir ŪVKTI siekė 47,1 atv./10 000 gyv.

*Sudaryta remiantis Kauno visuomenės sveikatos centro ir ULAC duomenimis*

**Skaistė Kalvinskaitė**, Visuomenės sveikatos stebėsenos specialistė, tel .nr. 8 670 96030