

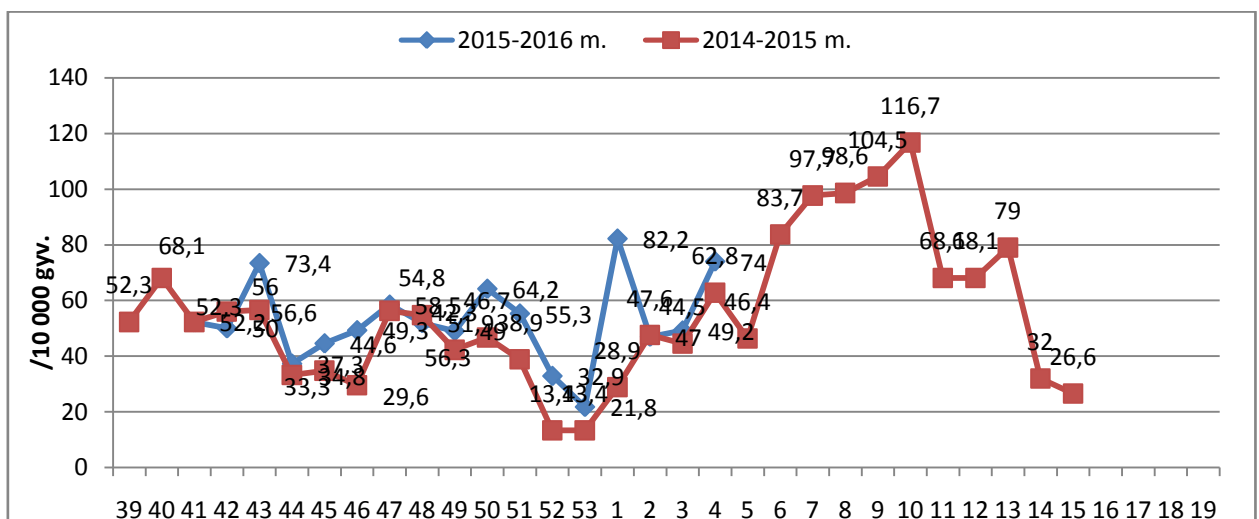
## Sergamumo gripu ir ŪVKTI situacija Kaišiadorių r. savivaldybėje 2016 m. 4-ąją metų savaitę

Gripo sezonas kasmet skaičiuojamas nuo 40 – osios kalendorinės metų savaitės iki 20-osios kitų metų savaitės imtinai. 2015-2016 m. gripo sezonas prasideda 2015 m. rugsėjo 28 d., o baigiasi 2016 m. gegužės 15 d. Gripo sezono metu labai padaugėja sergamumo gripu ir kitomis peršalimo ligomis atvejų, todėl svarbu žinoti situaciją, kad būtų galima laiku imtis atsargumo priemonių.

Kaišiadorių r. sav. visuomenės sveikatos biuras naujausią informaciją apie gyventojų sergamumo gripu ir ūminėmis viršutinių kvėpavimo takų infekcijomis (toliau – ŪVKTI) situaciją rajone ir visoje Lietuvoje sudaro remiantis Kauno visuomenės sveikatos centro ir Užkrečiamų ligų ir AIDS centro (ULAC) duomenimis.

### Situacija rajone, apskrityje ir Lietuvoje

4 – osios metų savaitės (sausio 25-31 d.) duomenimis sergamumas gripu ir ŪVKTI Kaišiadorių r. savivaldybėje būdingas įprastam gripo sezonui ir siekia 74,0 atv./10 000 gyventojų per savaitę. Per savaitę gripo ir ŪVKTI atvejų skaičius padidėjo nuo 155 iki 233. Naujausi duomenys yra didesni, lyginant su 2015 m. 3-os savaitės duomenimis. Praėjusių metų duomenys – 62,8 atv./ 10 000 gyventojų per savaitę (žr. 1 pav.).



*1 pav. Gripo ir ŪVKTI sergamumo duomenys Kaišiadorių r. savivaldybėje 2016 m. 4-ąją metų savaitę.*

4– osios metų savaitės duomenimis sergamumas gripu ir ŪVKTI Kauno apskrityje yra aukštas ir siekia 120,1 atv./10 000 gyventojų per savaitę. Didžiausias sergamumas registruotas Kauno miesto savivaldybėje - rodiklis siekia 146,5 atv./10 000 gyventojų per savaitę. Mažiausiai peršalimo ligos kamuoja Birštono rajono gyventojus, kur rodiklis siekia 67,1 atv. Daugiausiai serga vaikai – net 51,5 proc. iš visų sirgusiųjų.

*1 lentelė. Sergamumas gripu ir ŪVKTI Kauno apskrityje 2016 m. 3-ąją metų savaitę*

Teritorinės visuomenės sveikatos priežiūros įstaigos aptarnaujamos savivaldybės	Gripo atvejų sk.	Gripo ir ŪVKTI atvejų sk.	Rodiklis atv./10 000 gyventojų
<b>Kauno miesto</b>	684	4360	<b>146,5</b>
<b>Kauno rajono</b>	97	790	<b>88,3</b>
<b>Kėdainių rajono</b>	716	375	<b>76,4</b>
<b>Jonavos rajono</b>	25	546	<b>126,4</b>
<b>Kaišiadorių rajono</b>	10	233	<b>74,0</b>
<b>Prienuj rajono</b>	50	272	<b>98,2</b>
<b>Birštono</b>	2	29	<b>67,1</b>
<b>Raseinių rajono</b>	8	329	<b>95,9</b>
<b>Iš viso:</b>	<b>882</b>	<b>6934</b>	<b>120,1</b>

Per savaitę sergamumas gripu ir ŪVKTI visose apskrities teritorijose didėjo. Lyginant ankstesniųjų metų tuo pačiu laikotarpiu, šiemet sergamumas gripu ir ŪVKTI Kauno apskrityje yra gerokai didesnis nei praėjusiais metais. Pernai 4-ąją metų savaitę Kauno apskrityje rodiklis siekė 85,0, Kauno mieste – 95,7, o Kauno rajone – 64,7 atvejo 10000 gyventojų per savaitę.

2016 m. 4-ąją sav. bendras Lietuvos sergamumo gripu ir ŪVKTI rodiklis 124,28 atv./10 tūkst. gyventojų. Lietuvoje iš 10-ies apskričių sergamumo rodiklis didesnis nei 100 atv./10000 gyventojų registruotas 7-iose apskrityse: Alytaus, Telšių, Vilniaus, Kauno, Klaipėdos, Tauragės, Panevėžio. Trijose apskrityse: Šiaulių, Utenos, Marijampolės sergamumo rodiklis siekė nuo 90 iki 98.40 atv./10000 gyventojų. Palyginus pastarosios savaitės sergamumo gripu ir ŪVKTI

rodiklį su 3-os savaitės duomenimis padidėjęs sergamumas gripu ir ŪVKTI užregistruotas visose Lietuvos administracinėse apskrityse.

**2 lentelė. Sergamumo gripu ir ŪVKTI rodikliai apskrityse 2016 m. 2-ąją metų savaitę**

Administracinės teritorijos	Gripo atvejų sk.	Gripo ir ŪVKTI atvejų sk.	Rodiklis atv./10 000 gyventojų
<b>Alytaus</b>	669	2915	197,16
<b>Kauno</b>	882	6934	120,10
<b>Klaipėdos</b>	658	3647	112,03
<b>Marijampolės</b>	195	1354	90,07
<b>Panevėžio</b>	371	2494	106,93
<b>Šiaulių</b>	354	2742	98,40
<b>Tauragės</b>	247	1117	108,36
<b>Telšių</b>	454	2291	162,07
<b>Utenos</b>	124	1325	95,22
<b>Vilniaus</b>	957	11495	142,33
<b>Iš viso Lietuvoje:</b>	<b>4911</b>	<b>36314</b>	<b>124,28</b>

2014-2015 m. gripo sezono 4 sav. bendras Lietuvos rodiklis buvo 79,4 atv./10 000 gyv., o šių metų 4 sav. sergamumas gripu ir ŪVKTI siekė 124,28 atv./10 000 gyv.

Nuo 2015 m. 40 sav. pradėti rinkti duomenys apie gripo hospitalizuotus asmenis 2015-2016 m. gripo sezonui. 4-ąją metų savaitę visoje Lietuvoje dėl gripo buvo hospitalizuoti 240 asmenų. Iš jų, 24 vaikai iki 2 metų amžiaus, 135 - iki 17 metų, kiti suaugusieji. Dvylika iš hospitalizuotų asmenų paguldyti į intensyviosios terapijos skyrių. Daugiausiai hospitalizuotų asmenų buvo Vilniaus, Kauno, Panevėžio apskrityse.

*Sudaryta remiantis Kauno visuomenės sveikatos centro ir ULAC duomenimis*

**Skaistė Kalvinskaitė**, Visuomenės sveikatos stebėsenos specialistė, tel. nr. 8 670 96030